

Rengøringsvejledning

Den bedste måde at holde armaturer på er hyppig aftørring, det gælder uanset overflade. Ved hyppig aftørring opnår man for det første at armaturet altid fremstår pænt og for det andet slipper man for at skulle bruge rengøringsmidler for at få kalk aflejringer af senere.

Krom

Krom overflader skal aftørres umiddelbart efter brug.

Spray aldrig rengøringsmiddel direkte på overfladen, da dette kan medføre beskadigelse af overfladen indefra, men spray altid rengøringsmidlet på en klud eller blød svamp.

Kalk kan fjernes med en eddikeopløsning med 1 del hvid eddike og 5 dele vand.

Det er vigtigt at fjerne kalk løbende da det ellers vil ødelægge overfladen.

Efter brug af rengøringsmidler skylles overfladen altid helt ren med rigeligt rent vand og tørres helt tør med blød ridsefri klud eller håndklæde.

Poleret messing

Messing overflader skal aftørres umiddelbart efter brug.

Armaturene er produceret i ubehandlet og rå messing, der består af forskellige dele som kan patinere forskelligt. Dette er en naturlig proces.

Hvis man ønsker en blank messing overflade, kan armaturet pudses med Brasso rengøringsmiddel til messing.

Det er vigtigt at fjerne kalk løbende da det ellers vil ødelægge overfladen.



HASSEL & TEUDT

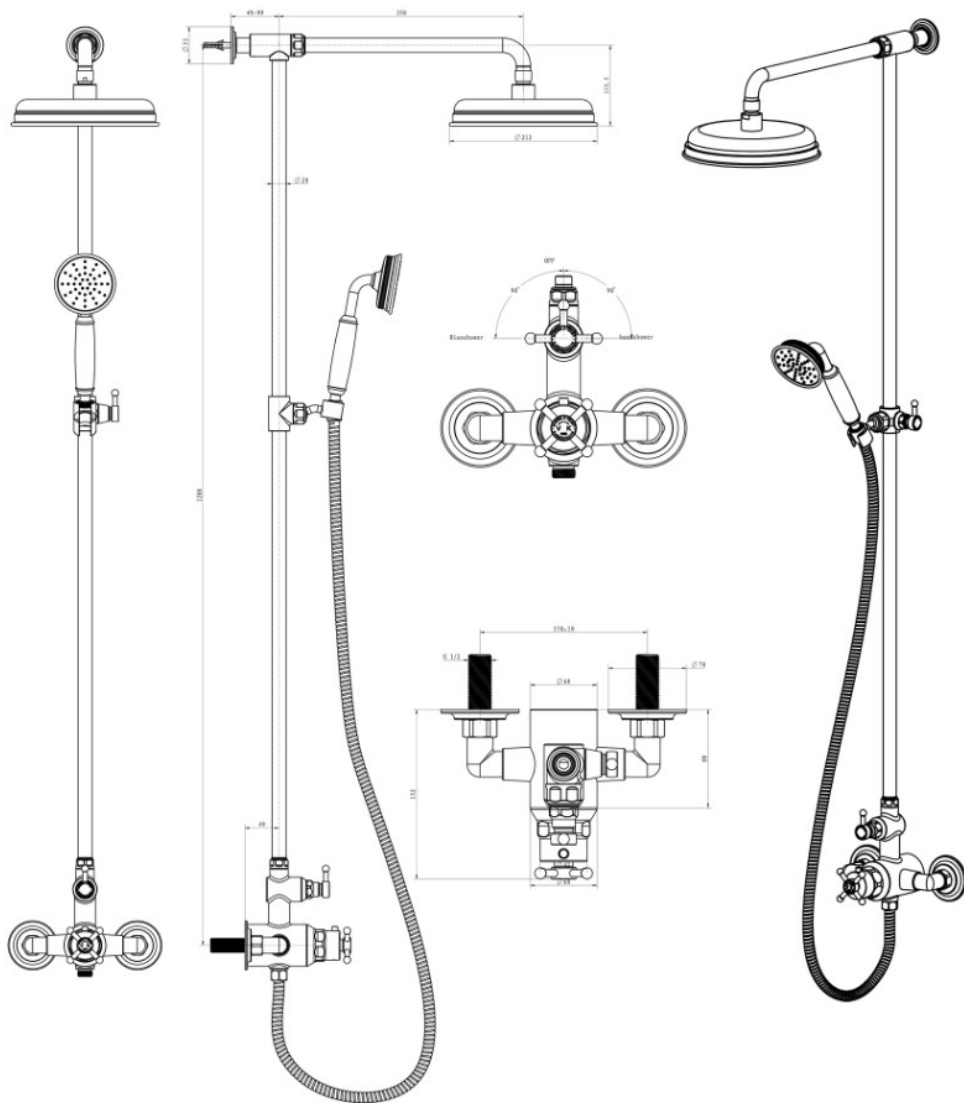
K J Ø B E N H A V N



HASSEL & TEUDT

HBT900

Installationsvejledning



I. Forskruningerne skrues ind i væggen muffle/koblingsdåse, for at bestemme hvor meget forskruningerne skal afkortes. Når forskruningen er skruet i bund måles stykket der stikker ud af væggen og der trækkes 20 mm fra dette. Resultatet er det stykke som forskruningen skal afkortes med.

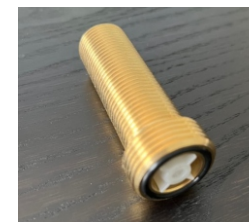


Efter afkortning skrues rosetterne på forskruningerne. Forskruningerne pakkes og skrues i væggen muffle/koblingsdåse.



Der åbnes for vandtryk og rørene skylles igennem, dette gøres for at skylle det gullige/brunlige vand (hvilket er urenheder i vandet, som kan skade armaturet) ud gennem armaturet uden at sætte sig i teknikken.

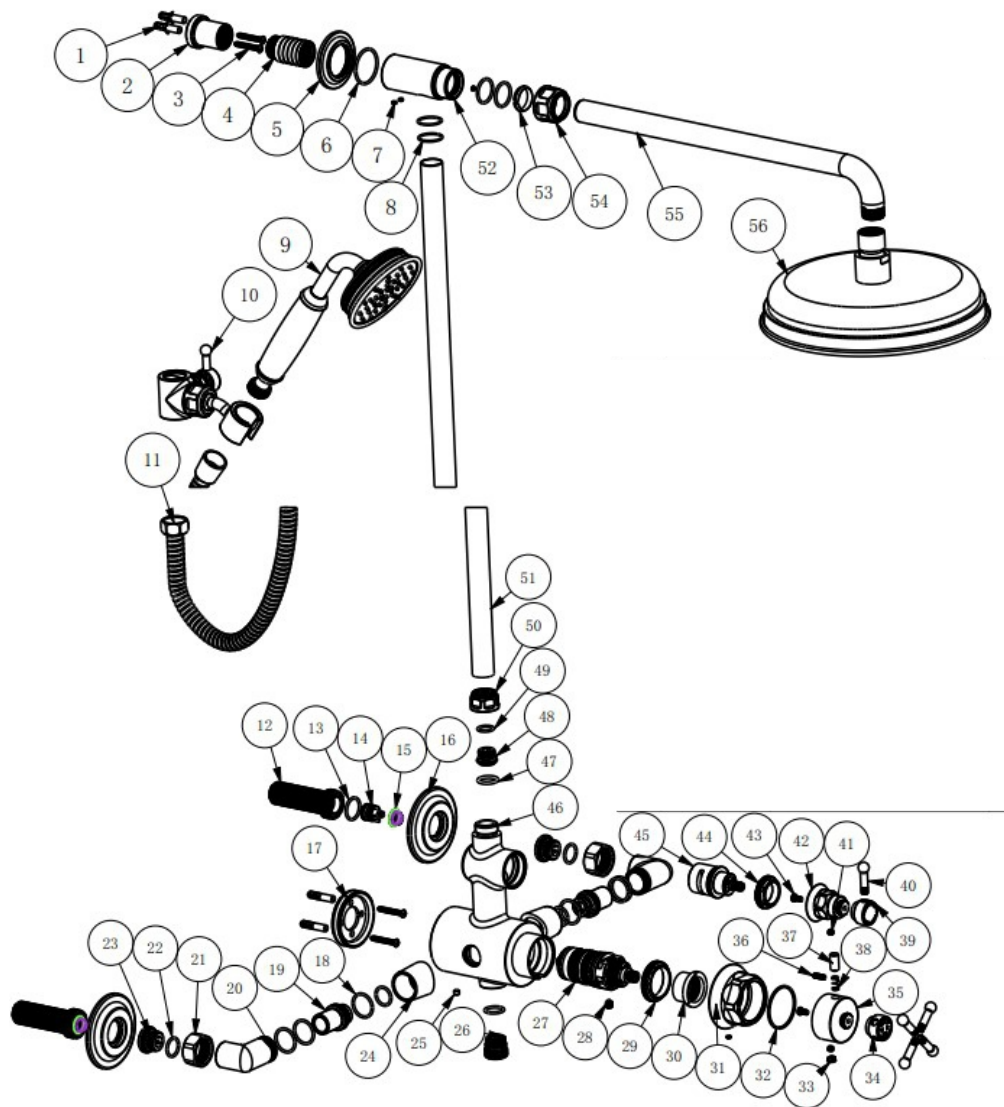
Kontraventilernes (14) o-ringe smøres med hanefedt og skubbes helt ind i forskruningerne.



Der markeres hvor Monteringsringen (16) skal sidde. Der bores to huller, der passer til ringen, plugs skubbes i hullerne. De medfølgende plugs er til mur. Hvis væggen er en anden type end mur, skal der bruges plugs der er beregnet til typen.

Monteringsringen skrues fast med to skruer.

Armaturet skrues fast på forskruningerne med de to omløbere og umbraco skruen på undersiden af armaturkroppen spændes fast.



Hvis der f.eks. ikke er fliser hvor topbruserøret skal fastgøres, bibeholdes forlængerstykket (4) i bespændingsflangen (2), forlængerstykket (4) kan afkortes efter behov.

Hvis bruserøret (51) er for langt, kan det afkortes med en nedstryger eller lignende. Efter evt. afkortning fjernes grater med en fil. Gør dette grundigt da grater vil kunne ødelægge o-ringene i topbruserøret (52) når de to dele skubbes sammen.

Håndbruserholderen/glideren (10) skubbes ned over bruserøret (51).

Efter evt. afkortning, skubbes topbruserøret (52) ned over det lange bruserør (51) i en skruende bevægelse, for at undgå at skade o-ringene. Det er vigtigt at o-ringene er smurt med hanefedt.

Topbruserørets fastgørelsessted bestemmes og de to steder der skal bores mærkes af. Bruserøret fjernes, armaturet dækkes til så der ikke kommer murstøv i armaturet og på overfladen af armaturet.

Der bores ved de to markeringer, plugs, der passer til murtypen sættes i hullerne, og bespændingsflangen (2) skrues fast.

Bruserøret (51) skrues på armaturet (46) og topbruserøret (52) passes ind over bespændingsflangen (2), og skubbes ind indtil bruserøret (51) er i lod.

De to umbraco skruer (7) på undersiden af topbruserøret (52) og omløberen på bruserøret (50) strammes.

Hvis topbruserøret har for langt fremspring, kan dette også afkortes. Man løsner møtrik (54) trækker yderbruserøret (55) ud, afkorter med nedstryger eller lignende, filer grater af, og sætter røret på plads igen og strammer møtrikken (54).

Det er muligt at bestille et ekstra langt yderbruserør, på 45 cm (varenummer: HBR450), hvis bruseområdet er stort.

Herefter monteres brusehovedet (56) med den medfølgende 1/2" pakning. Bruseslangens koniske omløber, skrues på håndbruseren og slangens sekskantede omløber skrues på armaturet, begge med 1/2" gummipakning i omløberne.

Håndbruseren kan sættes i håndbruseholderen/glideren.

Det sættes vandtryk på armaturet, og armaturet skylles i gennem ved at man drejer åbne/lukke grebet (39) med uret (åbner for vand fra håndbruseren) op på fuld tryk, Først et minut på koldeste temperatur og derefter et minut på varmeste temperatur.

Varmtvandstemperaturen må ikke overskride 80 C.

Det lange bruserør (51) skrues på armaturet, for at bestemme om bruserøret har den korrekte længde. Bruserøret går ca 12 mm ind i topbruserøret.
 Bespændingsflangen (2) løsnes med de to umbraceskruer (7), og trækkes ud af topbruserøret.
 Hvis fliserne er i samme niveau bag armaturet og hvor topbruserøret skal fastgøres, skrues flangens forlængerstykke (4) ud af flangen,