

## Rengøringsvejledning

Den bedste måde at holde armaturer på er hyppig aftørring, det gælder uanset overflade.

Ved hyppig aftørring opnår man for det første at armaturet altid fremstår pænt og for det andet slipper man for at skulle bruge rengøringsmidler for at få kalk aflejringer af senere.

### Krom

Krom overflader skal aftørres umiddelbart efter brug.

Spray aldrig rengøringsmiddel direkte på overfladen, da dette kan medføre beskadigelse af overfladen indefra, men spray altid rengøringsmidlet på en klud eller blød svamp.

Kalk kan fjernes med en eddikeopløsning med 1 del hvid eddike og 5 dele vand. Det er vigtigt at fjerne kalk løbende da det ellers vil ødelægge overfladen.

Efter brug af rengøringsmidler skylles overfladen altid helt ren med rigeligt rent vand og tørres helt tør med blød ridsefri klud eller håndklæde.

### Poleret messing

Messing overflader skal aftørres umiddelbart efter brug.

Armaturene er produceret i ubehandlet og rå messing, der består af forskellige dele som kan patinere forskelligt. Dette er en naturlig proces.

Hvis man ønsker en blank messing overflade, kan armaturet pudses med Brasso rengøringsmiddel til messing.

Det er vigtigt at fjerne kalk løbende da det ellers vil ødelægge overfladen.

### Matt Black

Matt overflader skal aftørres umiddelbart efter brug.

Overfladen kan rengøres med en mild sæbeopløsning.

Det er vigtigt at fjerne kalk løbende da det ellers vil ødelægge overfladen.

Efter brug af rengøringsmidler skylles overfladen altid helt ren med rigeligt rent vand og tørres helt tør med blød ridsefri klud eller håndklæde.

### PVD Steel

PVD Steel overflader skal aftørres umiddelbart efter brug.

Spray aldrig rengøringsmiddel direkte på overfladen, da dette kan medføre beskadigelse af overfladen indefra, men spray altid rengøringsmidlet på en klud eller blød svamp.

Kalk kan fjernes med en eddikeopløsning med 1 del hvid eddike og 5 dele vand. Det er vigtigt at fjerne kalk løbende da det ellers vil ødelægge overfladen.

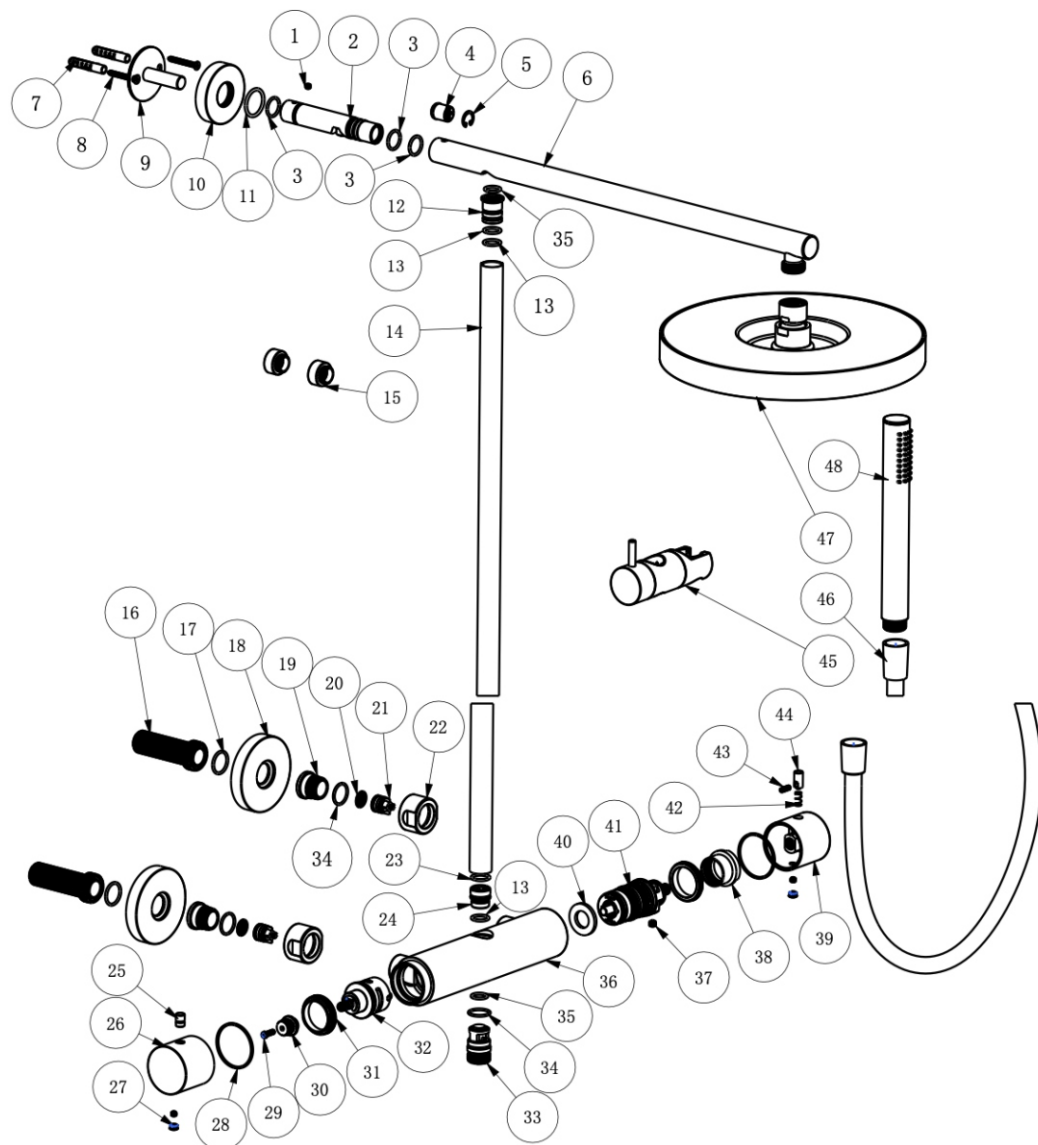
Efter brug af rengøringsmidler skylles overfladen altid helt ren med rigeligt rent vand og tørres helt tør med blød ridsefri klud eller håndklæde.

## Installationsvejledning



**SEMPlice SRL10**

# PULCHER



1- Start med at måle hvor langt inde i væggen tilslutningsmufferne er placeret.

2 - Skru herefter forskruingerne (16) ind i armaturet for at bestemme om forskruingerne skal afkortes. Der skal være 112 mm fra væggen og til center af batterikroppens cylinder. (Se tegning)

3 - Afkort forskruingerne (16), hvis det er nødvendigt.

4 - Rosetterne (18) skrues på forskruingerne.

5 - Forskruningernes 1/2" gevind pakkes med paktråd eller pakgarn og skrues ind i væggens muffer.

6 - Åbn for vandet for at skylle rørene rene for smuds, luk for vandet igen.

7 - Filterpakningerne placeres inde i (22) omløberne .

8 - O-ringene (13) på studsene på topbruserøret (6) smøres med hanefedt og samles med det lige bruserør.

Det er vigtigt at dreje topbruserøret i en skruene bevægelse, når topbruserøret skubbes ind i det lodrette bruserør, så man ikke får skåret o-ringene.

9 - Skub flangen med styret (9) ind i topbruserøret.

10 - Brug et waterpas for at bruserøret (14) holdes lodret.

11 - Der markeres, gennem hullerne i flangen (9), hvor der skal bores.

12 - Bruserøret trækkes af igen.

13 - Armaturet dækkes til for at der ikke skal komme borestøv på armaturet, dette kan ridse overfladen ved aftørring.

14 - Hullerne bores, plugs (7) skubbes ind i hullerne, og flangen skrues fast med skrue (8)

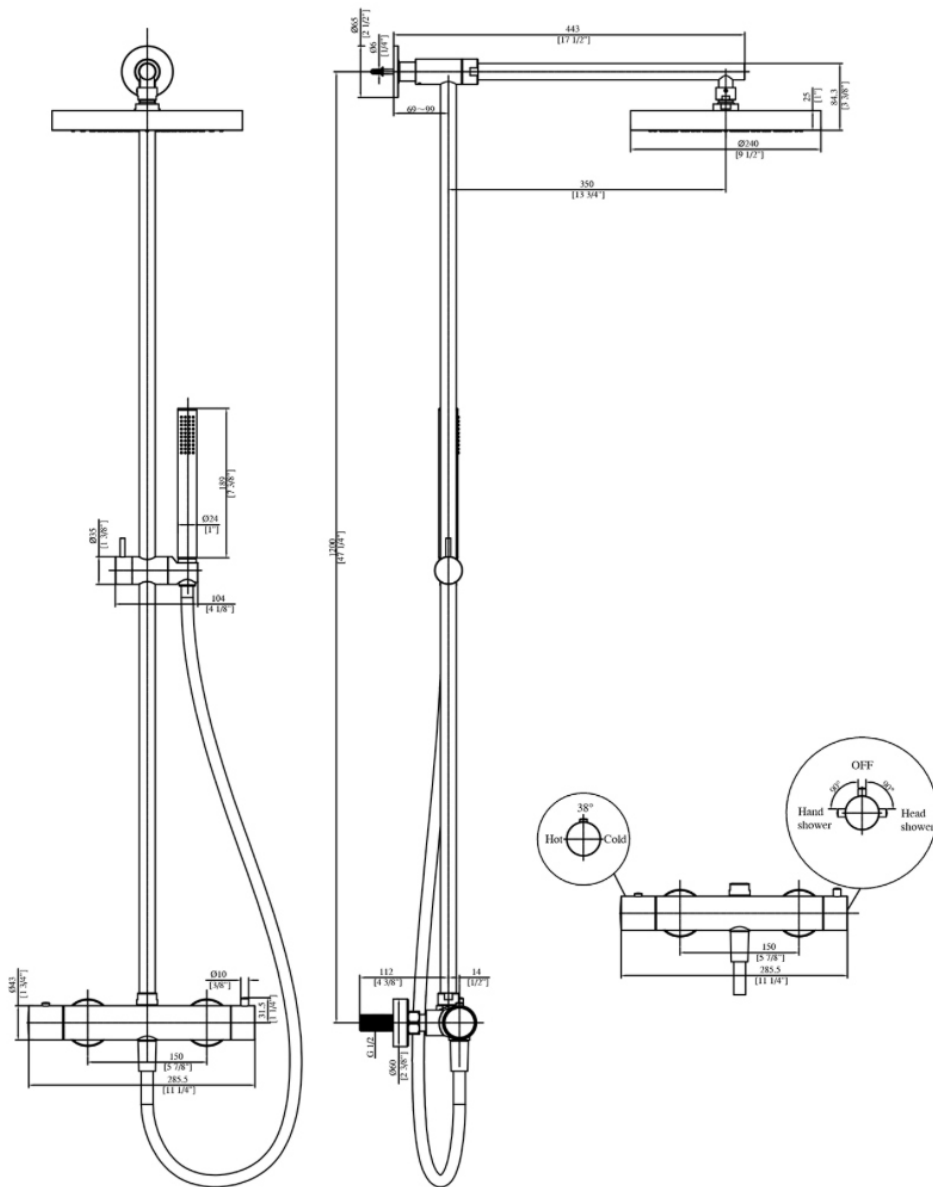
15 - Håndbruseholderen (45) skubbes ned over toppen af det lige bruserør. (14)

17 - Flangens roset (10) skubbes ind over bruserørets flange (9) og bruserøret (6) skubbes ind over flangens styr.

18 - Umbraco skruen (1) skrues fast.

19 - Hovedbruseren (47) skrues på bruserøret, med filterpakning inde i kugleledet.

21 - Bruseslangen (46) skrues på armaturet med gummipakning inde i omløberen.



22 - Håndbruseren (48) skrues på den anden ende af slangen også med gummipakning i omløberen og sættes op i håndbruseholderen. (45)

23 - Der åbnes for vandet.

24 - Hvis mængdegrebet (26) på venstre side drejes den ene vej, kommer der vand fra håndbruseren. (48). Drejer man den anden vej, kommer vandet fra hovedbruseren. (47)

Hvis man har brug for at forlænge topbruserøret, f.eks. fordi der ikke er fliser hvor topbruserøret skal fæstnes, er der medleveret 2 stk forlænger stykker i sættet á 1 cm. (4)

Varmtvands tilgang er i venstre side og koldt i højre. Det varme vand må ikke overstige 80 grader.